

**Часть 1. Задания для оценки предметных компетенций**

*Ответом к заданиям 1-10, 11.1, 11.3, 12.1, 12.3 является цифра, последовательность цифр, слово или словосочетание. Сначала укажите ответы в тексте работы, а затем перенесите их в БЛАНК ОТВЕТОВ № 1 справа от номера соответствующего задания, начиная с первой клеточки, без пробелов, запятых и других дополнительных символов. Каждую цифру или букву пишите в отдельной клеточке в соответствии с приведенными в бланке образцами.*

**1. В какой республике в составе России проживает народ тюркской группы алтайской языковой семьи? Укажите верный ответ.**

- 1) Северная Осетия
- 2) Удмуртия
- 3) Башкортостан
- 4) Бурятия

Ответ: \_\_\_\_\_.

**2. Определите, насколько различается местное время между двумя населёнными пунктами, расположенными на 30° в. д. и 50° в. д.?**

- 1) 1 ч. 20 мин.
- 2) 2 ч. 20 мин.
- 3) 1 ч. 10 мин.
- 4) 1 ч. 30 мин.

Ответ: \_\_\_\_\_.

**3. Определите, о какой стране идет речь в следующем описании.**

В северо-западной части территории располагаются две ветви северной оконечности одной из крупнейших горных цепей планеты, и находится низменность с одноименным озером, где добывается главное богатство страны. Ее центральная часть представляет собой обширную равнину бассейна гигантской реки, юго-восток – занимает плоскогорье, где находится крупнейший в мире водопад.

- 1) Замбия
- 2) Бразилия
- 3) Венесуэла
- 4) Таджикистан

Ответ: \_\_\_\_\_.

**4. Выберите в приведенном списке три природных объекта, имеющие отношение к саваннам.**

- 1) льянос
- 2) сельвас
- 3) красно-бурые почвы
- 4) акация
- 5) секвойя

Ответ: \_\_\_\_\_.

**5. На картосхеме выделена пятерка субъектов-лидеров в РФ по виду деятельности.**



**Определите название субъектов РФ, выделенных цветом, их специализацию и фактор, определивший направление специализации.**

*А. Субъекты, выделенные цветом на картосхеме*

- 1) Ханты-Мансийский автономный округ (ХМАО), Челябинская область, Республика Коми, Республика Калмыкия, Сахалинская область
- 2) Ямало-Ненецкий автономный округ (ЯНАО), Оренбургская область, Ханты-Мансийский автономный округ (ХМАО), Астраханская область, Республика Коми
- 3) Ханты-Мансийский автономный округ (ХМАО), Ямало-Ненецкий автономный округ (ЯНАО), Республика Коми, Республика Башкортостан, Курганская область
- 4) Кемеровская область, Красноярский край, Республика Коми, Иркутская область, Забайкальский край

*Б. Отрасль специализации*

- 1) черная металлургия
- 2) сельскохозяйственное машиностроение

3) угольная промышленность

4) нефтяная промышленность

*В. Ведущий фактор, определивший направление специализации*

1) водный

2) сырьевой

3) энергетический

4) потребительский

**Ответ запишите в таблицу.**

Ответ:

А	Б	В

**6. Установите соответствие между странами и их столицами. Запишите в таблицу названия стран, указанных на карте, и их столицы с помощью букв, которыми они обозначены в столбце.**

А) Ханой

Б) Сантьяго

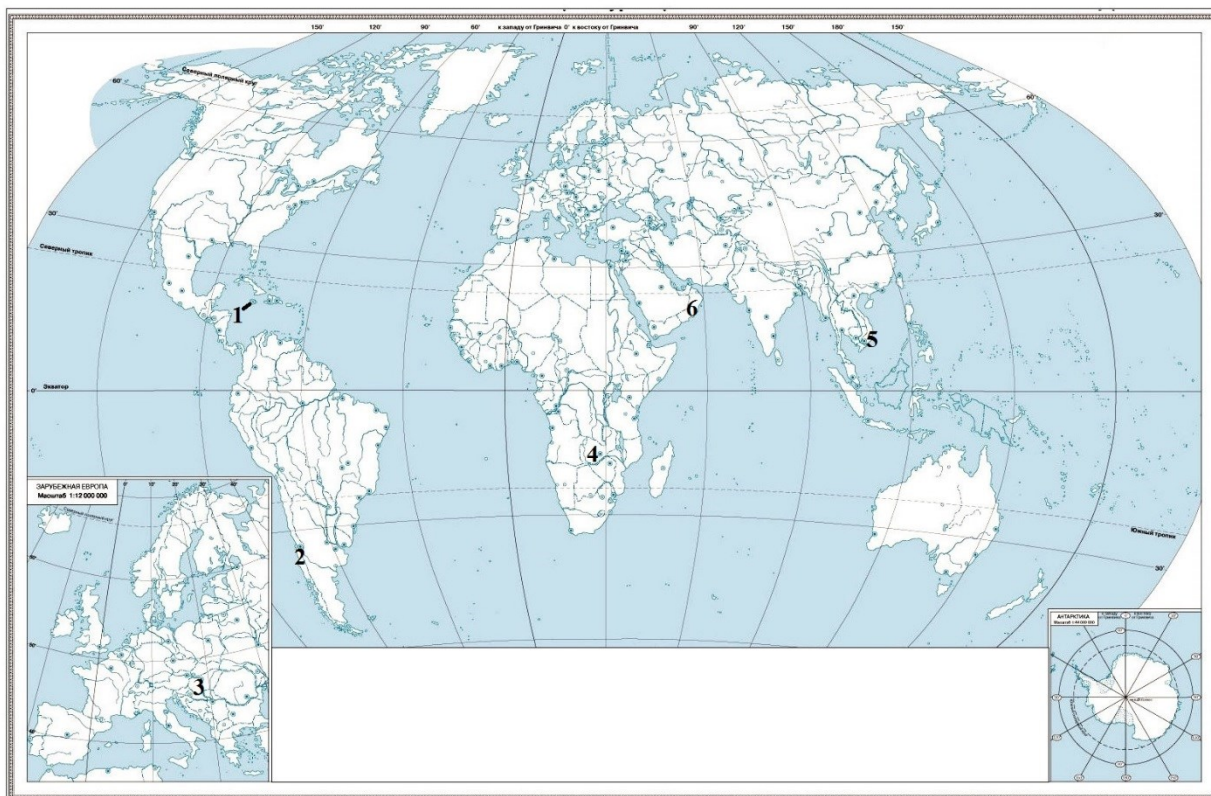
В) Кингстон

Г) Лусака

Д) Нейпидо

Е) Маскат

Ж) Будапешт



Ответ:

Страна (указать название)	1	2	3	4	5	6
Столица (указать букву)						

7. Установите соответствие между традиционной одеждой народов России, фрагментом карты и определите традиционный вид хозяйственной деятельности, сделав выбор из представленных материалов, исключив лишнее. Ответ занесите в таблицу.

Традиционная одежда народов России	Фрагмент карты	Традиционный вид хозяйственной деятельности
<p><b>I</b></p> 	<p><b>A</b></p> 	<p><b>1</b></p> <p>табунное коневодство и разведение крупного рогатого скота; обработка шкур пушных зверей; вышивка бисером</p>
<p><b>II</b></p> 	<p><b>Б</b></p> 	<p><b>2</b></p> <p>охота, рыболовство и оленеводство; сбор дикоросов</p>
<p><b>III</b></p> 	<p><b>В</b></p> 	<p><b>3</b></p> <p>добыча поделочного камня Чонар-Даш, камнерезное искусство, техника обработки металлов; животноводство (овцеводство, коневодство)</p>

<p><b>IV</b></p> 	<p><b>Г</b></p> 	<p><b>4</b> разведение лошадей, крупного рогатого скота, овец, коз, верблюдов; пашенное земледелие; кузнечное дело; бондарный промысел (производство деревянных бочек)</p>
<p><b>V</b></p> 	<p><b>Д</b></p> 	<p><b>5</b> охота, рыболовство, промысел кедрового ореха, бортничество и собирательство; разведение лошадей, крупного рогатого скота, овец; земледелие – важная отрасль хозяйства</p>

Ответ:

I	II	III	IV

**8. Расположите в последовательности слева направо почвенные горизонты, характерные для типичных черноземов, начиная с самого верхнего:**

- 1) материнская порода
- 2) лесная подстилка
- 3) переходный горизонт
- 4) гумусово-аккумулятивный горизонт
- 5) коренная порода
- 6) иллювиальный горизонт

**Запишите в таблицу получившуюся последовательность цифр.**

Ответ:

--	--	--	--

**9. Прочитайте приведенный ниже текст и заполните пропуски, используя ряд слов (словосочетаний) из предлагаемого списка.**

**Транспортно-географическое положение Европейского Юга**

Выгодное транспортно-географическое положение Европейского Юга дополняется \_\_\_\_\_(А) уровнем транспортной освоенности территории. В межрегиональных транспортных связях лидирующая роль принадлежит \_\_\_\_\_(Б) транспорту, протяженность сети которого составляет 6,3 тыс. км. Река \_\_\_\_\_(В) – важная водная артерия Европейского Юга, позволяющая через \_\_\_\_\_(Г) канал доставлять грузы речным транспортом по Волге и ее притокам в \_\_\_\_\_(Д) Центральной России.

**Выбирайте последовательно одно слово (словосочетание) за другим. Обратите внимание на то, что слов (словосочетаний) в списке больше, чем Вам потребуется для заполнения пропусков. Каждое слово (словосочетание) может быть использовано только один раз.**

Список слов (словосочетаний):

- 1) Волга
- 2) железнодорожный
- 3) старопромышленные районы
- 4) автомобильный
- 5) Дон
- 6) низкий
- 7) Волго-Балтийский
- 8) высокий
- 9) районы нового освоения
- 10) Волго-Донской

**Запишите в таблицу под каждой буквой номер выбранного Вами слова (словосочетания).**

Ответ:

А	Б	В	Г	Д

**10. Прочитайте приведенный ниже текст и заполните пропуски, используя ряд слов (словосочетаний) из предлагаемого списка.**

**Население Зарубежной Европы**

Доля населения зарубежной Европы в населении Земли \_\_\_\_\_(А) более столетия и в наше время составляет менее 10 %. В регионе уже давно отмечается \_\_\_\_\_(Б), естественный прирост населения близок к 1 ‰. \_\_\_\_\_(В) продолжительность жизни в большинстве стран приводит к \_\_\_\_\_(Г) населения и увеличению доли пенсионеров.

В регионе проживает около 62 коренных народов, относящихся к \_\_\_\_\_(Д) языковой семье.

**Выбирайте последовательно одно слово (словосочетание) за другим. Обратите внимание на то, что слов (словосочетаний) в списке больше, чем Вам потребуется для заполнения пропусков. Каждое слово (словосочетание) может быть использовано только один раз.**

Список слов (словосочетаний):

- 1) сокращение
- 2) низкая
- 3) индоевропейская
- 4) рост
- 5) «Демографическая зима»
- 6) омоложение
- 7) высокая
- 8) «Демографическая весна»
- 9) старение
- 10) Романская

**Запишите в таблицу под каждой буквой номер выбранного Вами слова (словосочетания).**

Ответ:

А	Б	В	Г	Д

### **11. Прочитайте предложенный Вам текст и выполните по нему задания.**

#### **Солнечная энергетика России: перспективы и проблемы развития**

По данным Института энергетической стратегии, теоретический потенциал солнечной энергетики в России составляет более 2 300 млрд тонн условного топлива, экономический потенциал – 12,5 млн т.у.т. Потенциал солнечной энергии, поступающей на территорию России в течение трех дней, превышает энергию всего годового производства электроэнергии в нашей стране.

Ввиду расположения России (между 41 и 82 градусами северной широты) уровень солнечной радиации существенно варьируется: от 810 кВт-час/м<sup>2</sup> в год в отдаленных северных районах до 1400 кВт-час/м<sup>2</sup> в год в южных районах. На уровень солнечной радиации оказывают влияние и большие сезонные колебания: на широте 55 градусов солнечная радиация в январе составляет 1,69 кВт-час/м<sup>2</sup>, а в июле – 11,41 кВт-час/м<sup>2</sup> в день.

По разным оценкам, на данный момент в России суммарный объем введенных мощностей солнечной генерации составляет не более 5 МВт, большая часть из которых приходится на домохозяйства. Самым крупным промышленным объектом в российской солнечной энергетике является введенная в 2010 г. солнечная электростанция в Белгородской области мощностью 100 кВт (для сравнения, самая крупнейшая солнечная электростанция в мире располагается в Канаде мощностью 80 000 кВт).

В настоящий момент в России реализуется два проекта: строительство солнечных парков в Ставропольском крае (мощность – 12 МВт), и в Республике Дагестан (10 МВт)<sup>7</sup>.

Несмотря на отсутствие поддержки возобновляемой энергетики, ряд компаний реализует мелкие проекты в сфере солнечной энергетике. К примеру, «Сахаэнерго» установило маленькую станцию в Якутии мощностью 10 кВт. (<https://gisee.ru/audit/articles/solar-energy/24510/>)

**Ответ на задание 11.1 запишите в БЛАНК ОТВЕТОВ № 1 справа от номера задания**

**11.1. На территории какого экономического района Российской Федерации реализуются проекты по строительству солнечных парков? Сформулируйте правильный ответ на основе текста.**

Ответ: \_\_\_\_\_.

**Ответ на задание 11.2 запишите в БЛАНКЕ ОТВЕТОВ № 2.**

**Запишите сначала номер задания (11.2), а затем развернутый ответ на него.**

**Ответ записывайте четко и разборчиво**

**11.2. Объясните причины перспективного размещения солнечных электростанций на территории Северного Кавказа, Южной Сибири и Дальнего Востока. Приведите доказательства эффективности солнечной энергии перед другими видами энергии. Дайте развернутый ответ, сопроводив его необходимыми примерами.**

Ответ: \_\_\_\_\_.

**Ответ на задание 11.3 запишите в БЛАНК ОТВЕТОВ № 1 справа от номера задания**

**11.3. Какими факторами обусловлено развитие солнечной энергетике в России? Выберите правильный ответ.**

- 1) ограниченность запасов топливно-энергетических ресурсов
- 2) поддержка на государственном уровне развития возобновляемой энергетике и снабжение электроэнергией изолированных территорий
- 3) дань времени и мировым тенденциям развития электроэнергетике
- 4) освоение территории и месторождений полезных ископаемых

Ответ: \_\_\_\_\_.

**12. Прочитайте предложенный Вам текст и выполните по нему задания.**

### **Как решить проблему мусора – вред и вторичная переработка**

Проблема мусора – это не просто трудность, а глобальная экологическая задача, которая требует немедленного решения.

В мире преобладает технологический пластмассовый утиль, который наиболее вреден для человека и в целом окружающей среды. Он составляет более 60 %. Разложение пластика происходит долгие годы. В зависимости от качества – 50–500 лет.

Самым распространенным способом борьбы с мусором остается хранение на полигонах. На любом, даже правильно организованном месте сбора мусорных отходов, мусор представляет собой источник ряда опасностей.



Несколько сотен килограммов – такой объем отходов производит ежегодно каждый житель большого города. Поэтому проблема в мегаполисах стоит особенно остро. Такие космические объемы делают отходы уникальным сырьем, позволяющим получать самые разные продукты: топливо, удобрение, вторичные материалы для дальнейшего производства.

В некоторых странах переработка мусора и использование его продуктов достигли самого высокого уровня. Например, в Японии в качестве макулатуры используют даже билеты метро и другого транспорта. В России, к сожалению, проблему утилизации решают хуже, процент переработанных отходов составляет лишь 4 % от всего мусорного объема страны. (<https://vtorothodi.ru/vse-ob-otxodax/problema-musora>)

**Ответ на задание 12.1 запишите в БЛАНКЕ ОТВЕТОВ № 1 справа от номера задания**

**12.1. Процесс массового вывоза отходов из Европы в страны третьего мира называется ... Выберите правильный ответ.**

- 1) мусорный поток
- 2) нелегальная миграция
- 3) эмиграция мусора
- 4) мусорный ком

Ответ: \_\_\_\_\_.

**Ответ на задание 12.2 запишите в БЛАНКЕ ОТВЕТОВ № 2.**

**Запишите сначала номер задания (12.2), а затем развернутый ответ на него.**

**Ответ записывайте четко и разборчиво**

**12.2. На основе представленного текста статьи сформулируйте основные причины стремительного роста количества мусора в XXI в. На основе данных диаграммы определите лидеров по «производству» твердых бытовых отходов в мире.**



Распределение производства твердых бытовых отходов по регионам мира, в % (2017 г.)

Дайте развернутый ответ, сопроводив его необходимыми примерами.

Ответ: \_\_\_\_\_.

**Ответ на задание 12.3 запишите в БЛАНК ОТВЕТОВ № 1 справа от номера задания**

**12.3. С чем связаны основные причины возросшего интереса к раздельному сбору мусора в XXI в.? Выберите правильный ответ.**

1) повышение эффекта от вторичной переработки мусора, снижение риска загрязнения

2) обеспечение безопасных условий транспортировки мусора

3) обеспечение удобства распределения мусора по полигонам для хранения

Ответ: \_\_\_\_\_

**Не забудьте перенести все ответы в БЛАНК ОТВЕТОВ № 1 в соответствии с инструкцией по выполнению работы.**

**Проверьте, чтобы каждый ответ был записан в строке с номером соответствующего задания.**

**Часть 2. Задания для оценки методических компетенций**

*Для записи ответов на задания второй части работы (13-15) используйте  
БЛАНК ОТВЕТОВ № 2 (лист 1-4).*

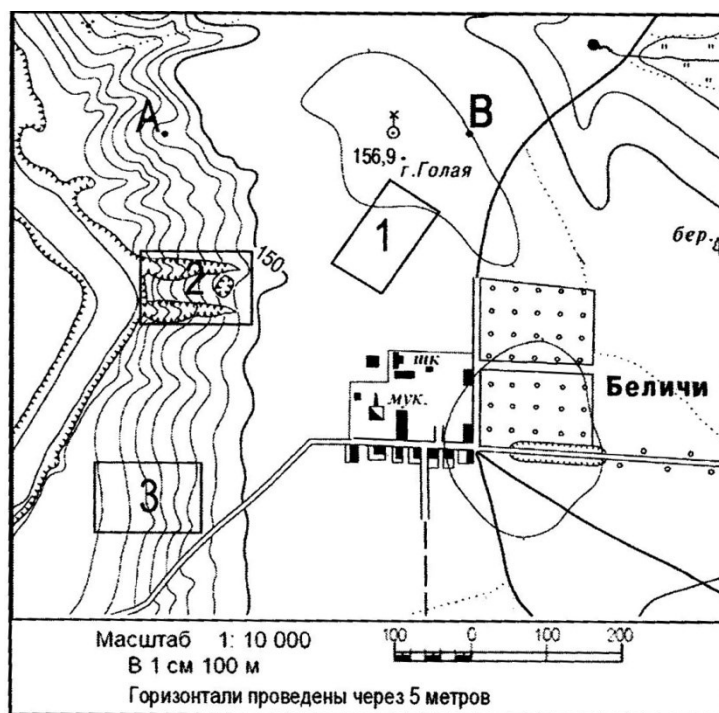
*Запишите сначала номер задания (13, 14 и т.д.), а затем развернутый ответ на него.  
Ответы записывайте четко и разборчиво.*

**13. Представьте, что Вам предстоит организовать работу обучающихся над учебными проектами.**

- Сформулируйте темы трех учебных проектов по географии материков и океанов, укажите класс и темы школьного курса географии, при изучении которых возможна подготовка учебных проектов обучающимися.
- Разработайте для выполнения в рамках одного из предложенных Вами учебных проектов задания, направленные на формирование УУД.
- Укажите источники географической информации, включая интернет-ресурсы, которые необходимы для работы обучающихся над одним из предложенных Вами учебных проектов, кратко поясните, для чего они необходимы.
- Предложите два варианта возможного «продукта» одного из предложенных Вами учебных проектов, которые могут быть подготовлены обучающимися с использованием указанных Вами источников географической информации.

**14. На одном из занятий обучающиеся выполняли задания в формате ЕГЭ. Ознакомьтесь с заданием, критериями его оценивания и работой ученика.**

Задания С1 и С2 выполняются с использованием нижеприведенной карты.



**Задание С1**

Оцените, какой из участков, обозначенных на карте цифрами 1, 2 и 3, наиболее подходит для тренировок членов школьной горнолыжной секции. Для обоснования своего ответа приведите не менее двух доводов.

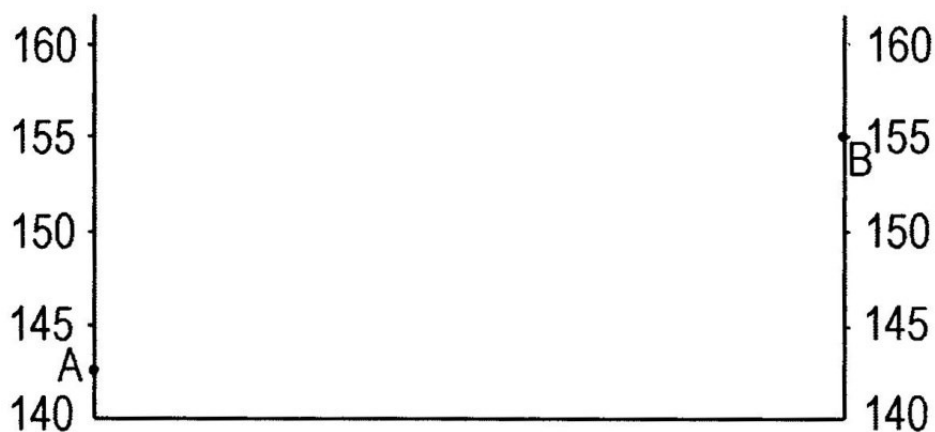
Ответ:

<b>Элементы содержания верного ответа</b> (допускаются иные формулировки ответа, не искажающие его смысла)	<b>Кол-во баллов</b>
1) как наиболее подходящий назван участок 3; 2) склон на участке 3 имеет достаточную крутизну ИЛИ склон на участке 1 слишком пологий; 3) склон на участке 3 имеет ровную поверхность ИЛИ на участке 3 отсутствуют препятствия ИЛИ склон на участке 2 имеет неровную поверхность	
<b>Критерий оценивания К1</b>	
Ответ включает все три названных выше элемента	2
Ответ включает два (1-й и 2-й или 1-й и 3-й) из названных элементов	1
Ответ включает один (любой) из названных выше элементов ИЛИ все вышеперечисленные элементы отсутствуют	0
<i>Максимальный балл</i>	2

**Задание С2**

Постройте профиль рельефа местности по линии А–В. Для этого перенесите основу для построения профиля на бланк ответов № 2, используя горизонтальный масштаб – в 1 см 50 м и вертикальный масштаб – в 1 см 5 м.

Укажите на профиле знаком «Х» положение колодца с ветряным двигателем.

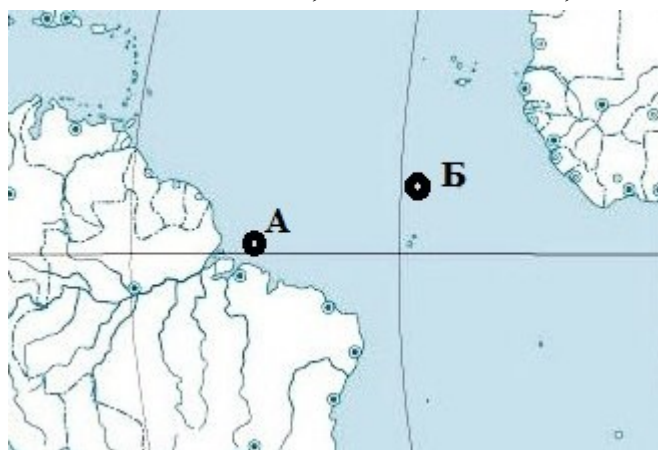


Ответ:

Элементы содержания верного ответа	Кол-во баллов
 <p>1) на рисунке в ответе длина горизонтальной линии основы профиля равна <math>80 \pm 2</math> мм и расстояние от правой вертикальной линии основы профиля до колодца <math>20 \pm 2</math> мм;</p> <p>2) форма профиля в основном совпадает с эталоном;</p> <p>3) на отрезке 2 заметно изменение крутизны склона</p>	
<b>Критерий оценивания К2</b>	
Ответ включает все три названных выше элемента	2
Ответ включает один (1-й) ИЛИ два (любых) из названных выше элементов	1
Ответ включает один (2-й или 3-й) из названных выше элементов ИЛИ все вышеперечисленные элементы отсутствуют	0
<i>Максимальный балл</i>	2

### Задание С3

Считается, что соленость поверхностных вод Атлантического океана наибольшая по сравнению с другими океанами. Однако в экваториальных широтах в точке А она существенно ниже, чем в точке Б. Объясните, с чем это связано, назовите одну причину.



Ответ:

<b>Элементы содержания верного ответа</b> (допускаются иные формулировки ответа, не искажающие его смысла)	<b>Кол-во баллов</b>
В ответе различия в солёности вод объясняются опресняющим влиянием рек ИЛИ близостью точки А к устью Амазонки	
<b>Критерий оценивания К3</b>	
Ответ включает названный выше элемента	1
Названный выше элемент отсутствует	0
<i>Максимальный балл</i>	<i>1</i>

#### Задание С4

Пермский край хорошо обеспечен лесными ресурсами. Какая еще особенность природно-ресурсной базы и какая особенность промышленности города Пермь способствовали размещению целлюлозно-бумажного производства? Укажите две особенности.

Ответ:

<b>Элементы содержания верного ответа</b> (допускаются иные формулировки ответа, не искажающие его смысла)	<b>Кол-во баллов</b>
1) Пермь находится на берегу Камского водохранилища ИЛИ г. Пермь хорошо обеспечен водными ресурсами;	
2) рядом с г. Пермь расположены крупные электростанции (Камская ГЭС и Пермская ТЭС) ИЛИ г. Пермь обеспечен электроэнергией	
<b>Критерий оценивания К4</b>	
Ответ включает оба названных выше элемента	2
Ответ включает один (любой) элемент	1
Все вышеперечисленные элементы отсутствуют	0
<i>Максимальный балл</i>	<i>2</i>

#### Задание С5

Объясните, почему опасность образования смога в крупных городах резко возрастает при антициклонных погодных условиях. Укажите две причины.

Ответ:

<b>Элементы содержания верного ответа</b> (допускаются иные формулировки ответа, не искажающие его смысла)	<b>Кол-во баллов</b>
В ответе указаны следующие причины: 1) слабые ветры или их отсутствие;	
2) нисходящее движение воздуха в антициклонах ИЛИ температурная инверсия;	
3) относительно малое количество осадков, очищающих атмосферу	
<b>Критерий оценивания К5</b>	
Ответ включает все три или два (любых) из названных выше элементов	2

Ответ включает один (любой) из названных выше элементов	1
Все вышеперечисленные элементы отсутствуют	0
<i>Максимальный балл</i>	2

**Задание С6**

Определите две параллели, над которыми Солнце в полдень 22 июня находится на высоте 66,5° над горизонтом.

Ответ:

<b>Элементы содержания верного ответа</b> (допускаются иные формулировки ответа, не искажающие его смысла)	<b>Кол-во баллов</b>
1) для определения первой параллели используется вычисление $23,5^\circ - 23,5^\circ = /0^\circ$ ИЛИ указан экватор; 2) для определения параллелей используется вычисление $23,5^\circ + 23,5^\circ = /47^\circ$ ИЛИ указана параллель 47° с. ш.	
<b>Критерий оценивания К6</b>	
Ответ включает полностью оба выше названных элемента (элемент считается полностью присутствующим, если ответ включает обе части данного элемента, разделенные «/», или только вторую его часть)	2
Ответ включает один (любой) элемент полностью ИЛИ оба элемента частично	1
Ответ включает один (любой) элемент полностью ИЛИ все вышеперечисленные элементы отсутствуют	0
<i>Максимальный балл</i>	2

**Задание С7**

Используя половозрастную пирамиду, характеризующую население России в 2000 г., определите различие в численности мужчин и женщин в возрасте старше 65 лет. Укажите две причины выявленного различия.



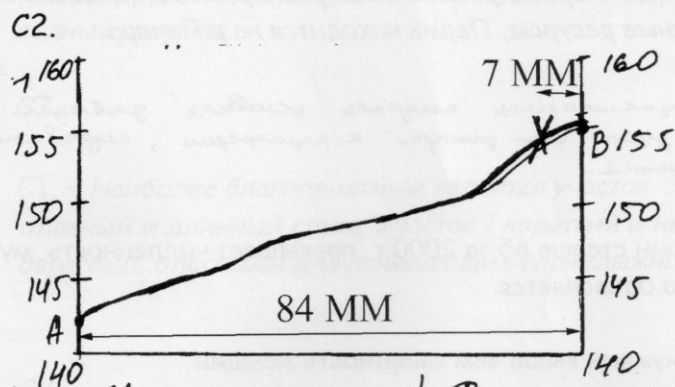
Ответ:

<p align="center"><b>Элементы содержания верного ответа</b> (допускаются иные формулировки ответа, не искажающие его смысла)</p>	<p align="center"><b>Кол-во баллов</b></p>
<p>1) в качестве различия в ответе указано, что численность женщин в возрасте старше 65 лет значительно превышает численность мужчин; В качестве причин указано: 1) потери мужского населения в годы войны; 2) большая средняя продолжительность жизни женщин</p>	
<p align="center"><b>Критерий оценивания К7</b></p>	
<p>Ответ включает все три (любых) из названных выше элементов</p>	<p align="center">3</p>
<p>Ответ включает два (любых) из названных выше элементов</p>	<p align="center">2</p>
<p>Ответ включает один (любой) из названных выше элементов</p>	<p align="center">1</p>
<p>Все вышеперечисленные элементы отсутствуют</p>	<p align="center">0</p>
<p align="right"><i>Максимальный балл</i></p>	<p align="center">3</p>



Работа обучающегося

- С1. Участок 1, А) рядом с участком находится г.Голая, где удобно проводить тренировки. Б) По сравнению с другими участками 1-й имеет открытую местность и находится вблизи школы.



C3. Точка А находится в устье Амазонки.

C4. Город Пермь обеспечен водными ресурсами. Рядом построены крупные ГЭС и ТЭС, вот две особенности, а еще здесь, в Пермском крае много месторождений различных солей, которые также необходимы в этом производстве.

C5. Английский язык - это язык с высоким давлением в центре. Опасность состоит в том, что при английском языке происходит увеличение отсуствия в центре осадки, а также наступление безветрия.

C6.  $90^\circ - 60,5^\circ = \text{Ответ: на параллели } 23,5^\circ$

C7. Женщин старше 65 лет в нашей стране больше, чем мужчин того же возраста, т.к. большое количество мужчин, которым в 2000 г. было бы больше 65 лет, погибли во Второй мировой войне. Мужчины, выжившие в войну, имеют подорванное здоровье, и поэтому умирают чаще.

- Проверьте работу ученика в соответствии с предложенными критериями и выставьте баллы в столбец 2. В столбце 3 поясните основания выставления отметок по тем критериям, где Вы не смогли оценить работу максимальным баллом.

- На основе выявленных Вами трудностей и достижений ученика в овладении знаниями и умениями предложите варианты дальнейшей работы с учеником по изучению предмета и развитию познавательного интереса к географии, в том числе с использованием ИКТ.

Критерии оценивания работы	Балл	Комментарий
1	2	3
К1		
К2		
К3		
К 4		
К 5		
К 6		
К 7		

Варианты дальнейшей работы с учеником, в том числе с использованием ИКТ:

---



---



---



---



---



---



---



---



---



---

**15. Представьте, что Вам необходимо провести в 6 классе урок географии по теме «Человек и гидросфера» в соответствии с требованиями ФГОС ООО.**

- Сформулируйте целевую установку данного урока: определите предметные и (или) метапредметные, и (или) личностные результаты, на достижение которых может быть ориентирован урок с учетом возраста обучающихся, места урока в решении задач начального курса географии и школьного географического образования в целом.

- Назовите не менее трех образовательных технологий проведения данного урока. Укажите методические приемы одной из предложенных Вами образовательной технологии, которые уместно использовать на данном уроке для достижения поставленных целей. Кратко опишите, как Вы планируете использовать один из методических приемов, формированию каких образовательных результатов будет способствовать методический прием. Ответ оформите в виде таблицы.

Образовательная технология	Планируемые результаты урока	Методический прием	Пример использования на уроке

- Укажите средства обучения, включая средства ИКТ, которые необходимо использовать на уроке для реализации одной из предложенных Вами образовательных технологий.

- Представьте, что среди учеников Вашего класса есть ученик, для которого русский язык не является родными. Что необходимо учесть при планировании урока? Кратко опишите вариант организации деятельности на уроке ученика с особыми образовательными потребностями.

- Сформулируйте домашнее задание для обучающихся, нацеливающее на использование ресурсов информационно-телекоммуникационной сети интернет.