

Часть 1. Задания для оценки предметных компетенций

Ответом к заданиям 1-10, 11.1, 11.3, 12.1, 12.3 является цифра, последовательность цифр, слово или словосочетание. Сначала укажите ответы в тексте работы, а затем перенесите их в БЛАНК ОТВЕТОВ № 1 справа от номера соответствующего задания, начиная с первой клеточки, без пробелов, запятых и других дополнительных символов. Каждую цифру или букву пишите в отдельной клеточке в соответствии с приведенными в бланке образцами.

1. Рассмотрите изображение, ознакомьтесь с текстом, запишите название произведения?



«Однажды ко мне явился прекрасный сверх всякой меры ангел. Я увидела в его руке длинное копье с огнем на острие. Казалось, что ударил меня в сердце несколько раз. Боль была настолько реальна, что я застонала. Но ни одна земная радость не может дать столь полного удовлетворения». Композиция контрастна: над поникнувшей, истаивающей святой поднята стройная, гибкая и хрупкая фигура херувима. Эти скульптурные портреты как бы отодвинулись друг от друга, но тем не менее они создают нерасторжимое единство. Цветные отблески колонн играют на фигурах, создавая живописный эффект.


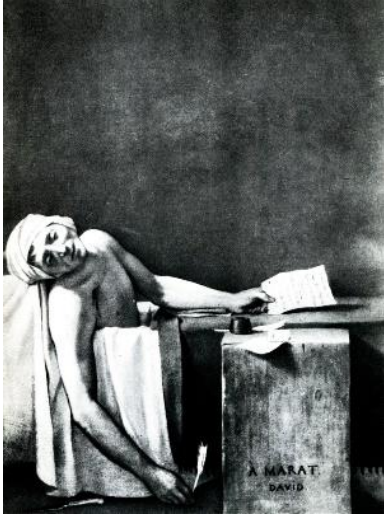


Ответ:

2. Установите соответствие между текстами и изображениями: к каждому тексту подберите по одному изображению. Ответ занесите в таблицу.

А) картина повествует о судьбе журналиста радикальной газеты «Друг народа», лидера якобинцев. Заболев кожной болезнью, он выходил из дома и, чтобы облегчить свои страдания, принимал ванны. 13 июля 1793 года он был заколот ножом в своей квартире дворянкой Шарлоттой Корде

Б) одно из самых знаменитых полотен эпохи романтизма. Поводом для создания картины послужила морская катастрофа, произошедшая в июле 1816 года с пассажирами и членами команды фрегата, покинувшими корабль, севший на мель, на плоту

В) в произведении представлены безбрежные, необжитые просторы, суровая пустынная природа. В нем переданы и холод, и отчаяние, и пустота, и неотвратимый натиск. На картине гибнущий корабль воплощает одиночество человека, который старается противостоять враждебным силам окружающей его действительности. Суровое бескрайнее ледяное поле здесь символизирует жестокий мир, в котором каждый человек должен приложить все силы, чтобы выжить, не утонуть в холодном море

	1		2
	3		4

Ответ:

--	--	--

3. Восстановите последовательность создания памятников А. С. Пушкину.

<p>1</p> 	<p>2.</p> 
<p>Автор А. М. Опекушин</p>	<p>Авторы: А. и И. Бургановы, Е. Розанова, А. Кузьмина</p>
<p>3</p> 	<p>4</p> 
<p>Автор Е. Ф. Белашов</p>	<p>Автор Р. Р. Бах</p>

Ответ:

--	--	--	--

4. Какой вид искусства описывает текст энциклопедии?

«Вид искусства, использующий движущиеся в режиме реального времени двухмерные образы. Как никакое другое искусство оно может задокументировать реальность, но этот документ может оказаться самой достоверной фальсификацией. Этот вид художественного творчества основан на различных способах записи и воспроизведения изображения в движении, как правило, в сопровождении звука. Его появление и развитие стимулировали социальные особенности новейшего времени: потребность художественно осмыслить общее нарастание динамики жизни, расширение и углубление взаимозависимости самых разных процессов (быстрое перемещение действия в географическом пространстве; связь событий, происшедших в одном конце земного шара, с событиями в других его концах; взаимодействие человека с различными сферами действительности), вовлечение в исторические действия огромных людских масс, потребность в раскрытии духовной жизни человека, потока его сознания и каскада действий».

Ответ: _____

5. Какие суждения характеризуют специфику циркового искусства? Укажите три верных утверждения.

- 1) цирковое искусство относится к временным искусствам
- 2) цирковое искусство относится к пространственно-временным искусствам
- 3) к цирковым жанрам относятся клоунада, мимика, танец, движение
- 4) к цирковым жанрам относятся клоунада, эквилибристика, воздушный полет
- 5) выразительными средствами циркового искусства являются движения, позы маска, грим
- 6) выразительными средствами циркового искусства являются трюки, актерское мастерство, эксцентрика, движение

Ответ:

--	--	--

6. Установите принадлежность произведений искусства к художественной культуре определенной эпохи: к каждому изображению подберите по одному виду художественной культуры. Ответ запишите в таблицу.

	ХУДОЖЕСТВЕННОЕ ПРОИЗВЕДЕНИЕ		ХУДОЖЕСТВЕННАЯ КУЛЬТУРА
А		1)	Возрождения
Б		2)	Новейшего времени

В		3)	Средних веков
		4)	Нового времени

7. Рассмотрите гравюру, выполненную на дереве в 1496–1498 гг. Укажите два верных суждения.



- 1) гравюра изображает эпизод военной истории
- 2) гравюра изображает сцену из Апокалипсиса
- 3) гравюра выполнена в период нового времени в Германии
- 4) гравюра выполнена А. Дюрером
- 5) гравюра выполнена П. Брейгелем

Ответ:

8. Какое суждение можно применить для описания бюста Нефертити, имеющего вид стилизованного портрета супруги фараона Эхнатона. Укажите верный ответ.

1) этот бюст полностью выполнен из известняка и целиком окрашен. Сегодня уникальность этого произведения искусства подчеркивает замечательная сохранность ярких цветов, создающих неповторимый контраст между драгоценностями короны и коричневатым цветом лица. Подчеркивают красоту царицы правильные полные губы и изящная шея. Изображение было найдено поврежденным, т. е. левый глаз царицы не инкрустирован и одно ухо ее слегка надломлено

2) мы видим изображение лица с большими раскрытыми глазами, подведенными сурьмой, сами глаза выполнены из обсидиана. Это удивительное произведение искусства сделано из толстого листового золота и отделано уникальными украшениями. Платок, брови и веки искусно инкрустированы темно-синим стеклом, ожерелье, было украшено полудрагоценными камнями

3) от изображения сохранился лишь небольшой фрагмент головы девушки и ритуального узла на одежде на ее спине. Хрупкость, изящество, тонкий изыск сочетаются с асимметрией. Некрасивое личико с длинным, неправильным по форме носиком и полными красными губами лучится жизнью. Копна черных кудрявых волос придает изображению элегантность

4) тонкое продолговатое лицо с неправильными, даже некрасивыми чертами восточного типа благодаря полировке кажется почти прозрачным. Глаза с утолщенными верхними веками смотрят в сторону и вверх, выражение лица немного грустное и мечтательное. На губах чуть заметная улыбка с легким оттенком иронии. Густые брови выполнены пластически и контрастируют с гладкой поверхностью лица. Сложная прическа с большим узлом волос кажется слишком тяжелой для этой небольшой головы

Ответ:

9. Вам предстоит организовать туристическую поездку школьников в Париж.

Какой музей Вы сможете посетить?

- 1) Галерея старых мастеров
- 2) Библиотека и музей Моргана
- 3) Сикстинская капелла
- 4) Музей Родена

Ответ:

10. К. Н. Батюшков, русский поэт начала XIX в., написал об одном из сооружений Москвы:

«Теперь, на досуге, не хочешь ли со мною прогуляться <...> ? Дорогою я невольно восклицать буду на каждом шагу: это исполинский город, построенный великанами; башня на башне, стена на стене, дворец возле дворца! Странное смешение

древнего и новейшего зодчества, нищеты и богатства, нравов европейских с нравами и обычаями восточными!» **Укажите это сооружение.**

- 1) Церковь Архангела Гавриила в Архангельском переулке
- 2) Храм Христа Спасителя
- 3) Московский Кремль
- 4) Верхние торговые ряды на Красной площади

Ответ:

11. Проанализируйте изображения и ответьте на вопросы 11.1–11.3

ОБРАЗ МАТЕРИ В МИРОВОМ ИСКУССТВЕ



Ответ на задание 11.1 запишите в БЛАНК ОТВЕТОВ № 1 справа от номера задания

11.1. Как соотносятся между собой представленные изображения? Укажите верный ответ.

- 1) относятся к одному виду искусства
- 2) принадлежат одному периоду истории культуры
- 3) используют разные художественные средства
- 4) используют одинаковые художественные средства

Ответ:

Ответ на задание 11.2 запишите в БЛАНК ОТВЕТОВ № 2.
Запишите сначала номер задания (11.2), а затем развернутый ответ на него.
Ответ записывайте четко и разборчиво

11.2. Какой образ матери создают, и какие художественные средства для его воплощения используют авторы. Укажите два художественных средства создания образа.

Ответ на задание 11.3 запишите в БЛАНК ОТВЕТОВ № 1 справа от номера задания

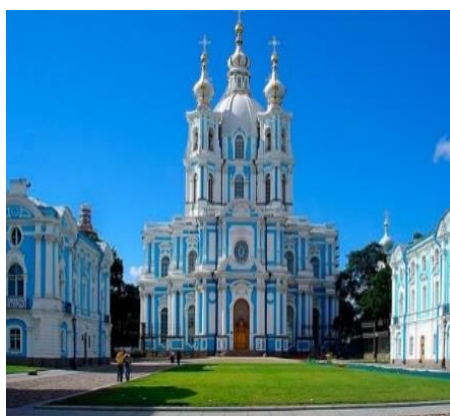
11.3. Представленные изображения позволяют утверждать, что...

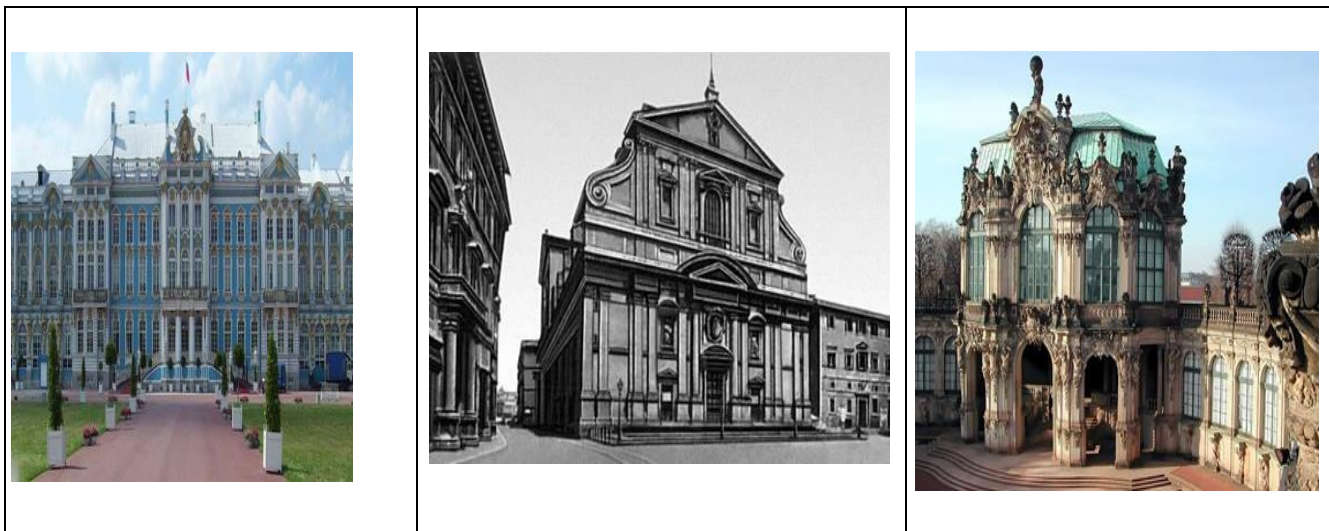
- 1) образ матери волновал искусство в советское время
- 2) образ матери всегда связан с образом Богородицы
- 3) образ матери был распространен в искусстве Возрождения
- 4) образ матери актуален в любом виде искусства в любое время

Ответ:

12. Проанализируйте иллюстрации и ответьте на вопросы 12.1–12.3.

АРХИТЕКТУРА БАРОККО





Ответ на задание 12.1 запишите в БЛАНКЕ ОТВЕТОВ № 1 справа от номера задания

12.1. Открытия в области естественных наук породили новое мироощущение. Человек, потеряв позицию центра мироздания, теперь превратился в небольшую песчинку на одной из планет солнечной системы. Такая мировоззренческая установка материализовалась в форме архитектурных сооружений...

- 1) соразмерных человеку
- 2) крупномасштабных постройках
- 3) многофасадных сооружениях
- 4) круглых зданиях

Ответ:

Ответ на задание 12.2 запишите в БЛАНКЕ ОТВЕТОВ № 2.

Запишите сначала номер задания (12.2), а затем развернутый ответ на него.

Ответ записывайте четко и разборчиво

12.2. Назовите эмоцию, которую вызывают постройки и две черты, присущие стилю барокко в архитектуре.

Ответ на задание 12.3 запишите в БЛАНКЕ ОТВЕТОВ № 1 справа от номера задания

12.3. Представленные изображения позволяют утверждать, что...

- 1) стиль барокко был распространен только в России
- 2) стиль барокко был распространен только в Западной Европе
- 3) родиной барокко является Италия
- 4) родиной барокко считается Испания

Ответ:

Не забудьте перенести все ответы в БЛАНК ОТВЕТОВ № 1 в соответствии с инструкцией по выполнению работы.

Проверьте, чтобы каждый ответ был записан в строке с номером соответствующего задания.

Часть 2. Задания для оценки методических компетенций

Для записи ответов на задания второй части работы (13-15) используйте БЛАНК ОТВЕТОВ № 2 (лист 1-4).

Запишите сначала номер задания (13, 14 и т.д.), а затем развернутый ответ на него. Ответы записывайте четко и разборчиво.

13. Представьте, что Вам предстоит организовать выполнение учениками учебных проектов по теме «Художественная культура XX–XXI века».

- Сформулируйте темы трех учебных проектов по теме «Художественная культура XX–XXI века».
- Укажите основные ресурсы (информационные, материально-технические, организационные и др.), которые необходимы для выполнения первого из предложенных Вами проектов; кратко поясните, для чего они необходимы.
- Предложите два варианта возможного «продукта» данного проекта, которые могут быть подготовлены учениками с использованием указанных Вами ресурсов.

14. На одном из занятий старшеклассники писали сочинение-эссе по мировой художественной культуре. Ознакомьтесь с заданием, критериями его оценивания и работой ученика.

Задание для учащихся

Вам необходимо написать сочинение-эссе, взяв за основу одну из предложенных цитат:

«Произведение искусства – это уголок мироздания, увиденный сквозь призму определенного темперамента» (Э. Золя);

«Каждое художественное произведение принадлежит своему времени, своему народу, своей среде» (Ф. Гегель);

«В произведении искусства для меня важно одно: как я сам отношусь к нему» (У. Моэм).

В сочинении-эссе необходимо отразить следующие моменты:

- описать особенности мировоззрения эпохи, основные проблемы, которые поднимаются в произведениях, памятниках искусства автором(ами); назвать художественные средства выражения;
- обозначить хронологические рамки создания произведений, памятников искусства, соотнесли, если возможно со стилем / направлением искусства;
- назвать двух знаменитых мастеров, работавших в одно время; их произведения / два памятника, относящихся к данному времени в искусстве; место их нахождения;

– используя имеющиеся знания по МХК, истории, обществознанию, литературе и другим наукам, а также используя факты общественной жизни, собственный опыт, представить две различные точки зрения на произведения выбранного автора / памятника искусства;

– провести параллели и аналогии с другими произведениями, памятниками искусства;

– используя знание истории искусства и особенностей разных стилей и направлений в искусстве, оценить значение выбранного произведения, памятника искусства в мировом художественном процессе.

В ходе написания сочинения-эссе необходимо корректно использовать искусствоведческие термины, понятия, выдерживать художественный стиль изложения.

Критерии оценивания работы

В случае, если эпоха не указана, мировоззрение не описано, не названы проблемы, поднимаемые в творчестве автора(ов), художественные средства, используемые автором(ами), ответ оценивается 0 баллов (по каждому из критериев К1–К7 выставляется 0 баллов)

	Критерии оценивания	Баллы
К1	Описаны особенности мировоззрения эпохи	
	Верно названы два элемента мировоззрения эпохи / две проблемы, которые поднимаются в произведениях авторами данной эпохи	2
	Верно названы один элемент мировоззрения эпохи / две проблемы, которые поднимаются в произведениях авторами данной эпохи	1
	Не названо ни одного элемента мировоззрения эпохи / две проблемы, которые поднимаются в произведениях авторами данной эпохи	0
К2	Художественные средства, которыми пользуется автор(ры) произведений / памятников искусства	
	Верно названы два художественных средства, применяемых автором(ами)	2
	Верно названо одно художественное средство, применяемое автором(ами) произведения / памятника искусства	1
	Неправильно или не указано ни одного художественного средства	0
К3	Хронологические рамки создания произведения(ий) / памятника(ов) и их соотношение со стилем / направлением искусства	
	Верно названы хронологические рамки создания произведения(ий) / памятника(ов) искусства и верно определен стиль / художественное направление, к которому относятся названные произведения / памятники искусства	2
	Верно определены или хронологические рамки, или стиль / художественное направление произведения(ий) / памятника(ов) искусства	1
	Не определены ни хронологические рамки создания произведения(ий) / памятника(ов) искусства, ни стиль / художественное направление, к которому относятся названные произведения / памятники искусства	0
К4	Мастера искусства, их произведения и страна создания памятника	
	Названы два знаменитых мастера, живших и творивших в одно время, их произведения и место их нахождения	2

	Назван один мастер, его произведения, место их нахождения/ ИЛИ Названы два мастера, но не названы их произведения, названо местонахождения/ ИЛИ Названы два мастера, их произведения, но неверно указано место нахождения	1
	Неправильно названы мастера, их произведения и место нахождения	0
К5	Установление метапредметных связей, знание двух противоположных точек зрения на произведение / памятник	
	Приведены два примера из области других наук, подтверждающие или опровергающие смысл произведения / памятника искусства	2
	Приведен один пример из области других наук, описывающий точку зрения на произведение / памятник искусства. ИЛИ Приведены два примера из области других наук, выражающих одну точку зрения на произведение / памятник искусства	1
	Не приведено ни одного примера из области других наук, описывающих точку зрения на произведение / памятник искусства	0
К6	Выстраивание аналогий одного произведения / памятника с другими произведениями / памятниками искусства	
	Верно названы минимум два произведения / памятника, связанные с выбранным произведением / памятником	2
	Верно названы минимум одно произведение / памятник, связанные с выбранным произведением / памятником	1
	Не выстроены аналогии произведения / памятника с другими произведениями / памятниками	0
К7	Оценка значения произведения искусства / памятника в мировом художественном процессе	
	Дана оценка роли произведения искусства / памятника в мировом художественном процессе, приведены два аргумента	2
	Дана оценка роли произведения искусства / памятника в мировом художественном процессе, приведен один аргумент	1
	Не дана оценка и не приведены аргументы	0
	Форма изложения 1 балл по критерию К8 может быть выставлен только в случае, если по критериям К1–К4 выставлено не менее 4 баллов	
	В ответе корректно использованы искусствоведческие термины, понятия, выдержан художественный стиль изложения	1
	В ответе некорректно использованы искусствоведческие термины, понятия, не выдержан художественный стиль изложения	0
	<i>Максимальный балл</i>	13

романтизма. Мелкий шрифт – изображает мелкий
представитель свой шрифт ищет прилагательный
в известной форме.

Такие случаи, мы видим два раза
слова прилагательные романтизма. Как
« Свобода на баррикадах? Декларация Австрия
отражением своего времени, духа революции,
подтверждением национальных идей того
периода, так и картина « Аббатство в
дружеском лесу » Каспара отражает состояние
национальных чувств своей страной.

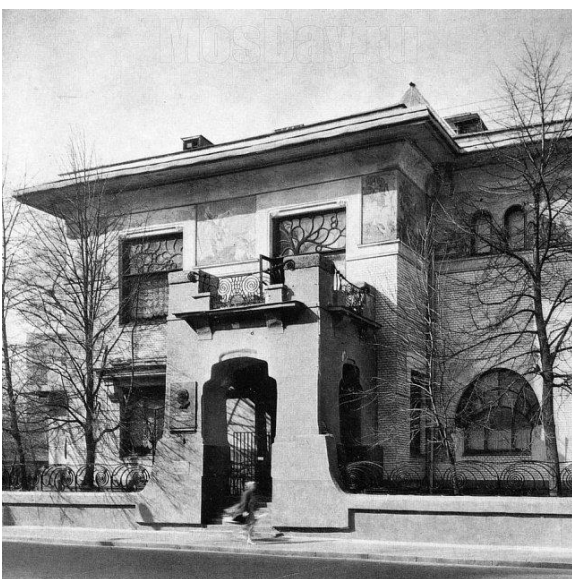
- Проверьте работу ученика в соответствии с предложенными критериями и выставьте баллы в столбец 2. В столбце 3 поясните основания выставления отметок по любым трем критериям (на Ваш выбор).

Критерии оценивания работы	Балл	Комментарий
1	2	3
К1		
К2		
К3		
К4		
К5		
К6		
К7		
К 8		

- На основе работы ученика выявите его достижения и трудности в овладении знаниями и умениями по предмету.
- Предложите варианты дальнейшей работы с учеником по изучению предмета и развитию мотивации к изучению искусства и мировой художественной культуры, в том числе с использованием ИКТ.

15. Ознакомьтесь с подборкой дидактических материалов к одной из тем школьного курса мировой художественной культуры, представленной на страницах одного из современных школьных учебников.





- Укажите класс и тему урока по предмету Искусство / Мировая художественная культура, на котором уместно использовать данные дидактические материалы.

- Сформулируйте целевую установку данного урока: определите предметные (и / или) метапредметные, (и / или) личностные результаты, на достижение которых может быть ориентирован данный урок с учетом возраста учащихся, места урока в решении задач данного курса мировой художественной культуры и школьного образования в предметной области Искусство / Мировая художественная культура в целом.

- Укажите методический прием / технологию, который(ую) уместно использовать на данном уроке при работе с комплексом представленных дидактических материалов или с отдельными его элементами для достижения поставленных целей. Кратко опишите, как Вы планируете его использовать. Ответ оформите в виде таблицы.

Планируемый результат урока	Средство обучения	Методический прием / технология и вариант его (ее) использования на уроке

- Представьте, что среди учеников Вашего класса есть ученик, одаренный в области музыки, участвующий в конкурсах и фестивалях, в силу этого он вынужден часто пропускать занятия. Что необходимо учесть при планировании данного урока? Кратко опишите вариант организации деятельности ученика со специальными потребностями в образовании на данном уроке.

- Сформулируйте домашнее задание для учащихся к данному уроку, нацеливающее их на использование ресурсов информационной среды современного общества.