

Анализ личностной готовности первоклассников к школе

В связи с введением в России ФГОС второго поколения в начальном звене и в соответствии с заданием МО и МП ЧР (письмо №2/25-5492 от 15.09.11) в школах республики проведен мониторинг личностной готовности детей к школе.

Количество обследованных детей – 2070. Обследование проводилось в основном в школах, где есть штатный психолог, так как использованные методики предполагают индивидуальную работу с ребенком.

Программы, по которым обучаются обследованные дети: «Школа России», «Перспективная начальная школа», «Школа 2100», программы Занкова, Эльконина-Давыдова.

Методики, использованные в обследовании личностной готовности детей к школе: методика Т.А. Нежной, «Школа «А» и школа «Б», графический диктант Эльконина, «Лесенка».

Сроки проведения обследования – ноябрь 2011 года.

Характеристика методик:

Методика Т.А. Нежной «Школа «А» и школа «Б» направлена на выявление сформированности мотивации обучения в школе, которую составляют внутренняя позиция школьника и интерес к учению.

Диагностическая методика *«Графический диктант» Д.Б. Эльконина* направлена на определение произвольности поведения ребенка при выполнении заданий учителя, что становится показателем волевой готовности ребенка к обучению в школе: умение слушать и выполнять инструкцию учителя, работать по заданному образцу.

Методика «Лесенка» направлена на выявление самооценки личности учащегося.

Анализ результатов обследования

Анализ результатов диагностики по методике Т.А. Нежной «Школа «А» и школа «Б» показал, что у большинства детей (у 75%) имеется учебная мотивация. Эти учащиеся положительно относятся к школе, понимают необходимость учения, проявляют интерес к собственно школьному содержанию занятий, предпочтение классных коллективных занятий индивидуальным занятиям дома, социального способа оценки знаний – отметки - дошкольным способам поощрения, они положительно относятся к школьной дисциплине. У 13% детей выявлена внеучебная мотивация. У 12% детей проявилась смешанная мотивация, сочетающая элементы учебной и внеучебной мотивированности (Рис.1).

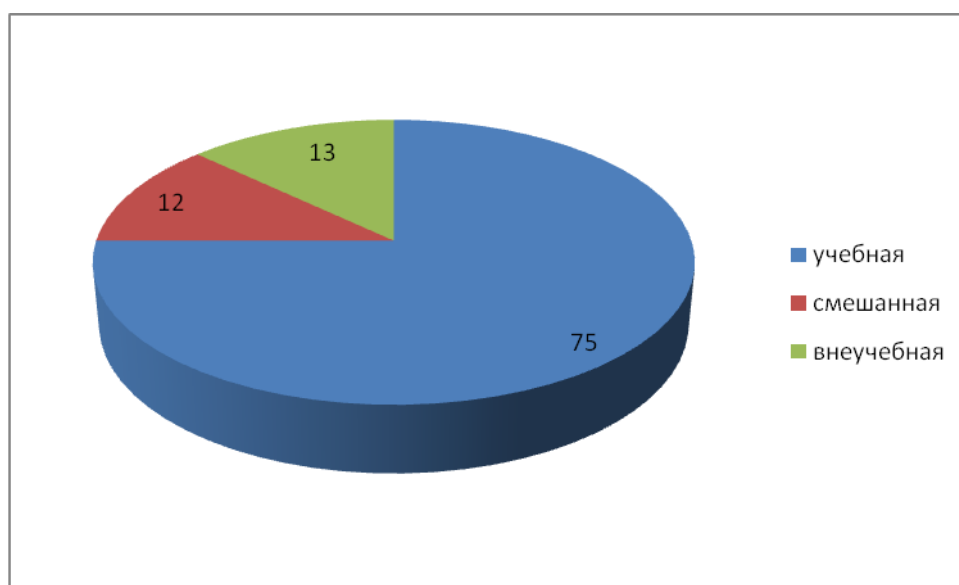


Рис.1. Распределение учащихся по уровню сформированности мотивации к обучению в школе (методика «Школа А и школа Б»).

Анализ результатов графического диктанта Эльконина показал, что у 67% первоклассников развитие произвольности на высоком уровне, у 21% - на среднем уровне, у 6% - на низком уровне, у 6% - на уровне ниже среднего (Рис.2).

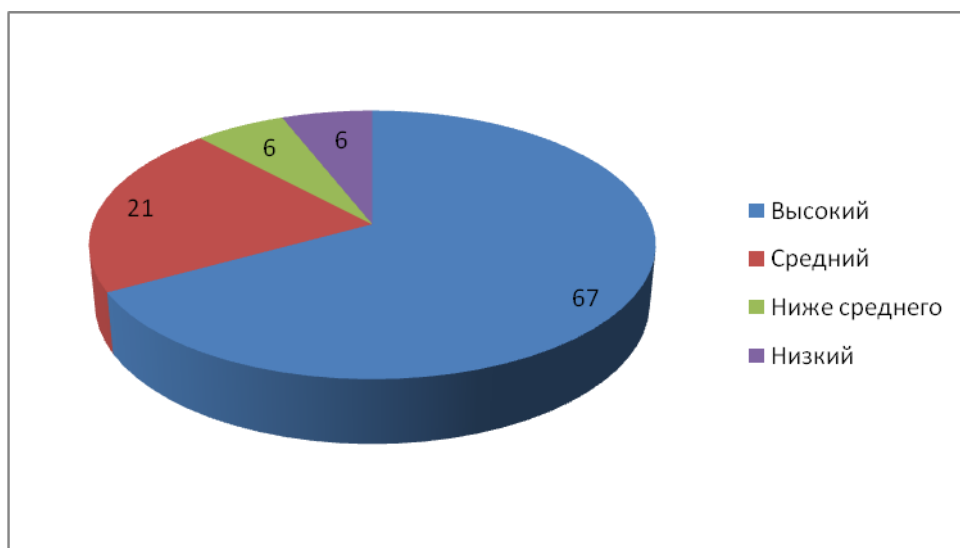


Рис. 2. Распределение учащихся по уровню произвольности в выполнении заданий по образцу (методика «Графический диктант»)

Результаты диагностики по методике «Лесенка» показали следующее: 75% первоклассников высоко оценивают себя в целом, 3% учащихся имеют низкую самооценку, 22% - среднюю самооценку(Рис.3).

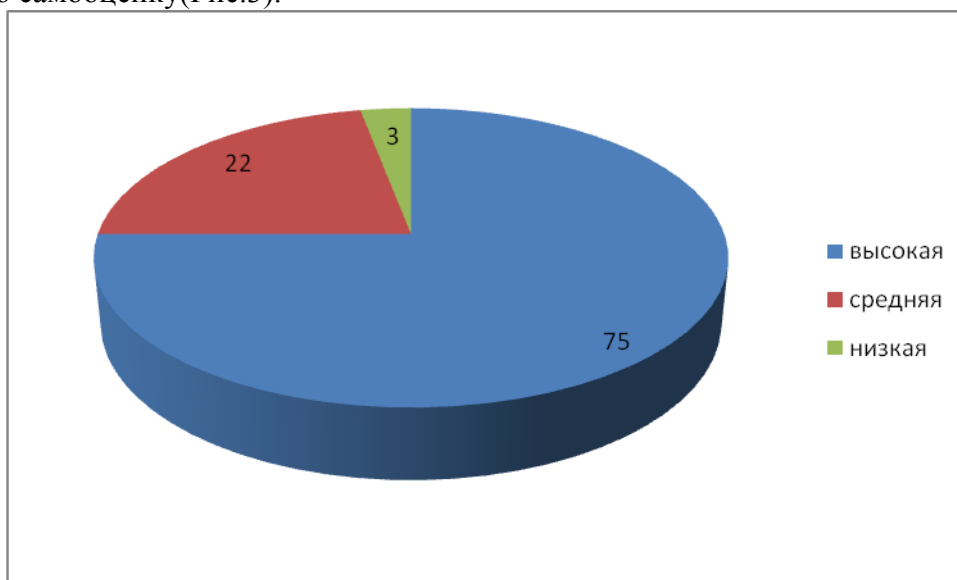


Рис. 3. Распределение учащихся по уровню самооценки личности (методика «Лесенка»)

Таким образом, у большинства учащихся 1-х классов школ Чувашии на этапе введения ФГОС НОО (2011-2012 уч.год) выявлен высокий уровень личностной готовности к обучению в школе.

Приведем сравнительный анализ обследования по районам (высокий уровень личностной готовности).

Уровень высокой личностной готовности к школе

| Районы | Количество детей | высокая учебная мотивация | высокая произвольность |
|-----------------------|------------------|---------------------------|------------------------|
| г. Чебоксары | 128 | 80,5% | 75% |
| г. Шумерля | 76 | 83% | 67% |
| Алатырский район | 46 | 85% | 70% |
| Красночетайский район | 69 | 80% | 57% |
| г.Козловка | 57 | 89% | 54,4% |
| Козловский район | 78 | 82% | 66,7% |
| Комсомольский район | 80 | 49% | 61% |
| Батыревский район | 63 | 70% | 49% |
| г. Канаш | 58 | 67% | 74% |
| Канашский район | 118 | 78% | 64,4% |
| г. Марпосад | 71 | 46% | 36,4% |
| Марпосадский. район | 36 | 61% | 56% |
| Шемуршинский район | 58 | 55% | 74% |
| Янтиковский район | 55 | 100% | 67% |
| Яльчикский район | 49 | 100% | 73,3% |
| Аликовский район | 182 | 87% | 56,6% |
| г. Новочебоксарск | 484 | 66% | 70% |
| Урмарский район | 47 | 87% | 74,5% |
| Порецкий район | 62 | 76% | 69,4% |
| г. Цивильск | 161 | 92% | 80% |
| Вурнарский район | 135 | 79% | 67,4% |
| Ибресинский район. | 90 | 88% | 78,9% |

Как видно из таблицы в 15 пунктах мы видим высокие показатели учебной мотивации из 22. Совершенно другая картина по развитию высокой произвольности у первоклассников. Только в Цивильском и Ибресинском районах у детей наиболее выражен высокий уровень

произвольности. В остальных пунктах наблюдается более сглаженная картина по этому показателю. В пределах среднего уровня практически у всех.

Так как дети только начали обучение в школе, данное обследование лишь констатирует, с каким уровнем личностной готовности они пришли в школу. На данном этапе обследования интерес может представлять сформированность личностной готовности у городских и сельских школ. Сравнительные показатели отражены ниже в гистограммах.

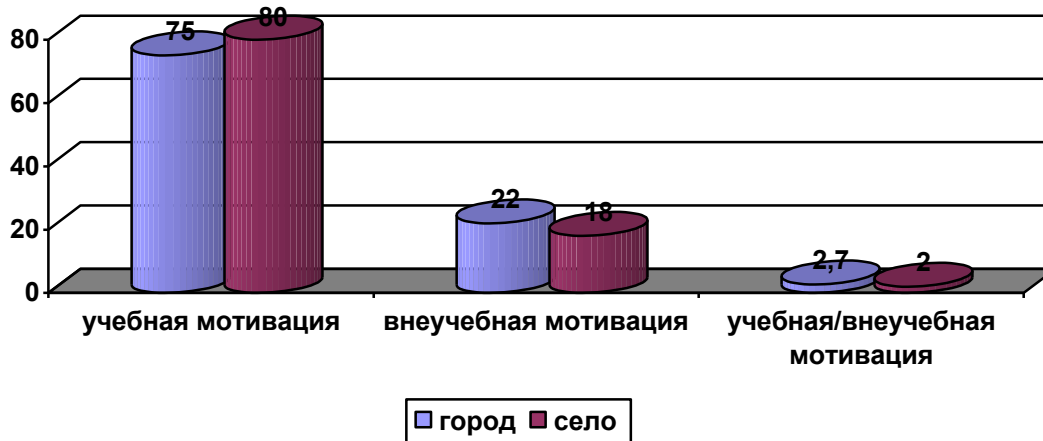


Рис. 4. Сравнительные процентные показатели сформированности учебной и внеучебной мотивации учащихся первых классов городских и сельских школ Чувашской Республики

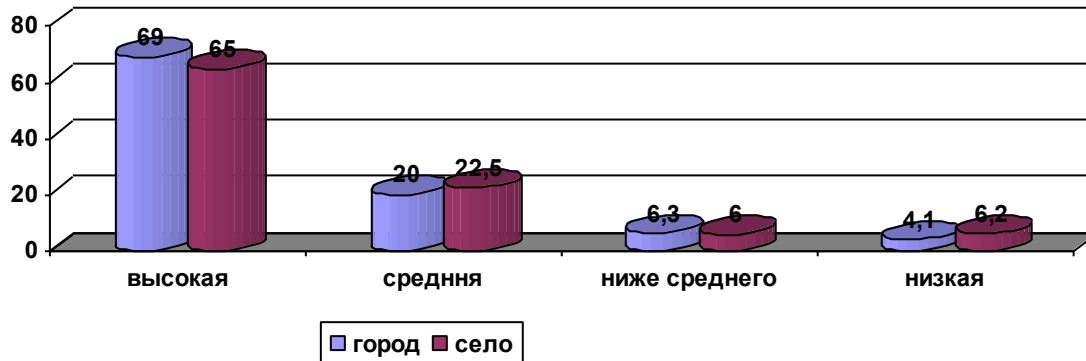


Рис. 5. Сравнительные процентные показатели развития произвольности учащихся первых классов городских и сельских школ Чувашской Республики

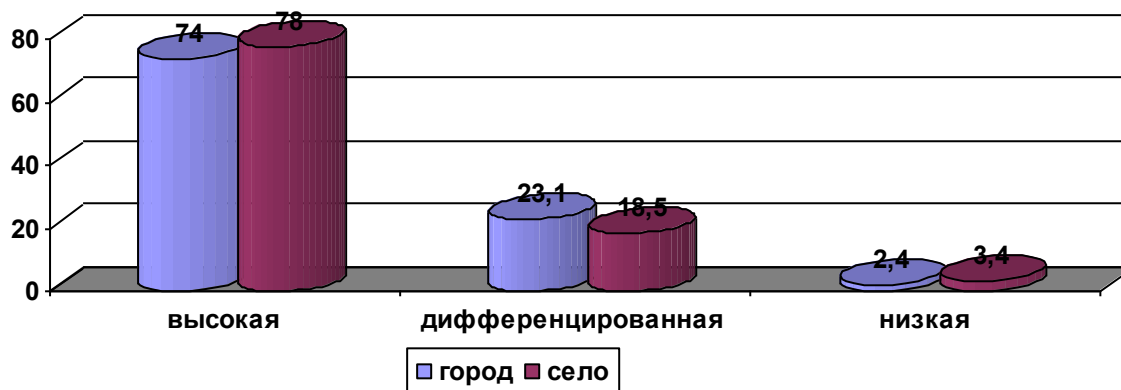


Рис. 6. Сравнительные процентные показатели самооценки учащихся первых классов городских и сельских школ Чувашской Республики

Как видно из гистограмм у сельских детей учебная мотивация несколько выше, чем у городских детей, но процент детей с высокой произвольностью ниже, самооценка выше, чем у городских детей.

В апреле месяце 2012 года запланировано повторное массовое обследование психического развития учащихся I классов в категориях универсальных учебных действий. Сопоставление I и II срезов даст возможность проследить динамику психического развития личности учащихся I классов по районам республики, в зависимости от программ, по которым они обучаются. Планируется сравнение личностных образовательных достижений учащихся городских и сельских школ, лицеев, гимназий и общеобразовательных школ, изучение влияния личностных показателей на метапредметные и предметные показатели. Углубленная диагностика отдельных групп учащихся позволит выявить основные причины негативных тенденций: снижении или стагнации учебной мотивации, самооценки, эмоционально-волевой и познавательной сфер учащихся.

лаборатория
 практической психологии
 БОУ ДПО (ПК) С
 «Чувашский республиканский
 институт образования»